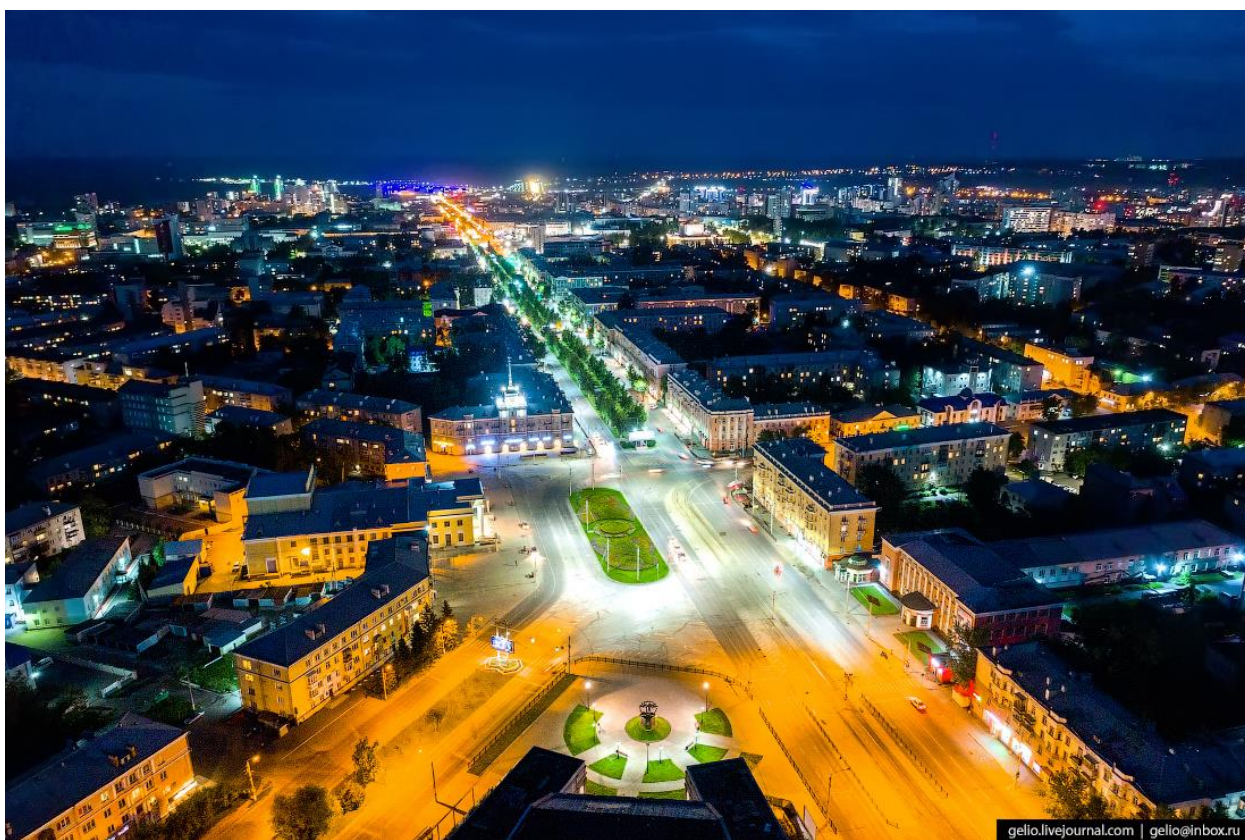


*Консультация для родителей
«Куда можно пойти с детьми для
ознакомления с городом
Барнаулом?»*



*Консультацию подготовила
воспитатель Васильченко Ю.А*

- **Нагорный парк.** Почти сразу после основания Барнаула горнозаводчиком Акинфием Демидовым, в 1741 году, на территории, где позднее расположился парк, планировалось возведение крепости с деревянным кремлём, которая должна была защищать Барнаульский сереброплавильный завод. Однако этот проект не был осуществлён по финансовым причинам, а также из-за отсутствия реальной внешней угрозы.



- **«Старейший» парк Центрального района на улице Ползунова.**

С середины XVIII века здесь существовал аптекарский сад, где выращивались лекарственные растения, в XIX веке — ботанический сад. В 1885 году парк был передан обществу попечения о начальном образовании Барнаула под руководством В. Штильке. Атракционы для детей и взрослых появились только в 1948—1949 годах, но к этому времени в парке уже были летний кинотеатр с верандой, эстрада и танцплощадка. Территория сегодняшнего парка на 60 % занята зелеными насаждениями; есть искусственные цветники и естественные лужайки. Работает фонтан.



- **Барнаульский зоопарк.**

Адрес: ул. Энтузиастов 12

Барнаульский зоопарк по праву считается одной из достопримечательностей города. «Лесная сказка» традиционно привлекает семьи с детьми. Сформировался зоопарк из живого уголка, также именуемого «первым барнаульским зверинцем», который был основан ещё в 1995 году в Индустриальном районе и постепенно развивался и расширялся. В нынешнем виде зоопарк был открыт в 2010 году и сегодня занимает 5 га площади, на которых представлены более 350 особей различных видов зверей и птиц, в том числе и внесенных в Красную книгу.



- **Нерпинарий.** Адрес: ул. Георгия Исакова, 149А, корп. 7.

На территории парка «Арлекино» в 2019 году открылся нерпинарий. Здесь живут 3 замечательных нерпы Жорик, Зевс и Адель, которых спасли от браконьеров. 5 раз в неделю, со среды по воскресенье, они показывают представления и дарят положительные эмоции и взрослым, и детям. Работники нерпинария просят покупать билеты заранее, посадочных мест немного — и здесь всегда аншлаг.



- **Музей аптечного дела «Горная аптека».**

Его адрес: улица Ползунова, д.42

Сегодня в отреставрированном здании размещён Краевой туристический центр «Горная аптека», в котором функционирует Музей истории аптечного дела на Алтае и выставочный зал продукции предприятий, входящих в Алтайский биофармацевтический кластер (АБФК). Официальное открытие центра состоялось 15 сентября 2012 года и было приурочено к празднованию 75-летия Алтайского края.



- **Музей «Мир камня».** Улица Ползунова, д.39.

Содержание экспозиции музея:

рудные и самоцветные богатства Алтая,
минералы и горные породы из разных уголков мира,
окаменелости животных и растений,
изделия алтайский мастеров из натурального камня и многое другое.

Экспонаты можно фотографировать, многие - трогать руками. Проводятся экскурсии. Мероприятия для детей.



- Художественный музей.

Адрес: Улица Горького, 16

Коллекция музея создавалась на основе произведений художественного отдела Краеведческого музея это прежде всего работы художников Барнаула XIX — начала XX веков. С 2012 года в музей проходила реставрация, которая должна была закончиться во второй половине 2015 года. Однако по состоянию на начало 2017 года здание музея на площади Октября ещё закрыто, работы в нём приостановлены. Из-за реконструкции музей переехал в здание по адресу улица Максима Горького, дом 16.



- Алтайский государственный краеведческий музей

Адрес: пр. Красноармейский, 28

В 2021 г. основное здание музея по адресу ул. Ползунова 46 закрылось на масштабную реконструкцию. Постоянные экспозиции «Природа Алтая», «Алтай древний», «Горнозаводское производство на Алтае в XVIII – XIX вв.», «Торговля и предпринимательство на Алтае в конце XIX – начале XX вв.», «Этнография Алтая» временно расположились в здании по адресу пр. Красноармейский 28.



- Филармония Барнаула.

Адрес: Улица Ползунова, 35.

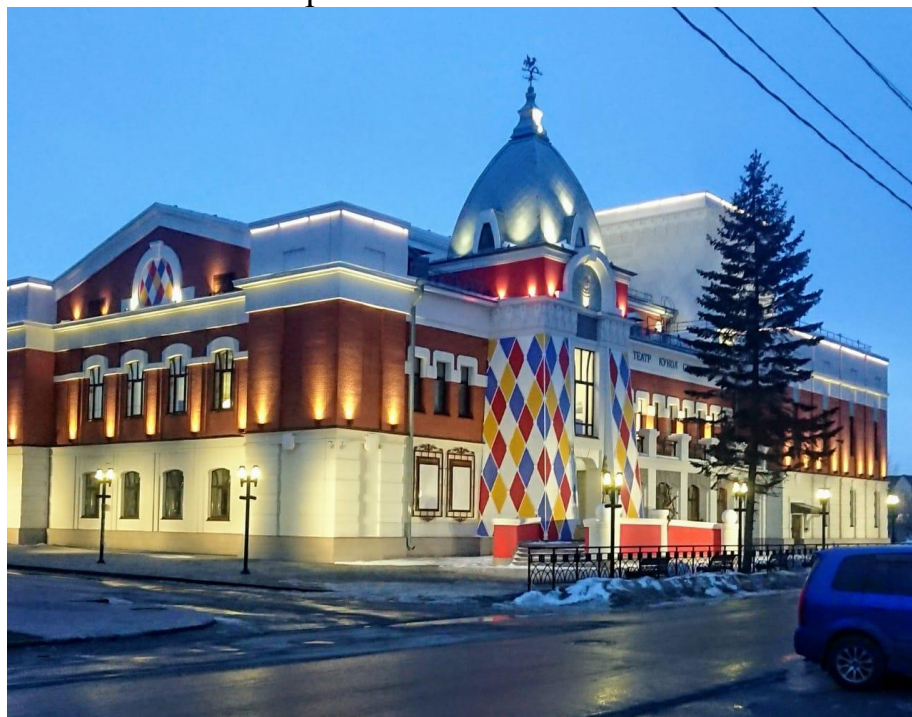
Ранее в здании располагался народный дом культуры. В 1884 году по инициативе ссыльного народника В. К. Штильке в Барнауле было создано «Общество попечения о начальном образовании», которое организовало бесплатную библиотеку, начальные и воскресные школы. Ими же был организован любительский театр, режиссером которого стал сам Штильке. «Общество» устраивало спектакли, входная плата была низкой, и в театр тянулись широкие слои барнаульцев.



- Театр кукол «Сказка».

Адрес: ул. Пушкина, 41

Удивительные представления, героями которых являются куклы, способны привлечь внимание любого ребенка.



- Алтайский государственный музыкальный театр.

Адрес: пр. Комсомольский, 108.

В музыкальном театре наряду с серьезными классическими постановками очень часто показывают и детские мюзиклы. Особенно в преддверии Нового года.



- Барнаульский планетарий.

Адрес пр. Ленина, 19 (этаж 1)

Один из старейших планетариев в России. В данный момент расположен в здании бывшего кинотеатра "Родина" на пр. Ленина, 19. До этого был расположен в Октябрьском районе города в центре Изумрудного парка Барнаула, в здании бывшего Крестовоздвиженского храма. В 2019 году здание храма было возвращено Русской православной церкви. Цикл лекций включает более 50 тем, а всего было проведено несколько десятков тысяч лекций. Также здесь проводятся викторины, экскурсии для дошкольников, школьников, музыкальные программы, благотворительные вечера.



Барнаул – красивый город! Со своей историей, которую невозможно описать вкратце. Почти на каждой улице есть какой-нибудь памятник или музей, хранящий то или иное событие этих мест.

Больше гуляйте по проспектам и улицам нашего города! Вместе с детьми любуйтесь его красотой в любое время года! Воспитывайте в детях любовь и уважение к своей малой родине!!!

